



Neubau Halle Brisen Maintenance

Pilatus Flugzeugwerke AG, Buochs NW

| ARCHITEKTUR | IMMOBILIEN | WOHNBAU | INDUSTRIE- UND GEWERBEBAU |
| UMBAU | LANDWIRTSCHAFT | INNENAUSBAU |

Inhalt

Objekt	4
.....	
Fakten zum Bau	5
.....	
Architektur & Planung	6
.....	
Fassadenpläne & Schnitte	8
.....	
Grundriss	10
.....	
Ökologie	12
.....	
Realisation	13
.....	
Bauablauf	13
.....	
Das fertige Objekt	20
.....	
Leistungen Strüby	24
.....	
Die Strüby Leistungsmodelle	24
.....	
Die Strüby Gesamtleistung	25
.....	
Standorte	26
.....	

Objekt

Beim Neubau handelt es sich um das dritte Hallengebäude, das die Strüby Unternehmungen für die Pilatus Flugzeugwerke AG realisieren durften. Die beeindruckende Wartungshalle mit einer Länge von 145 und einer Breite von 39 Metern entspricht damit etwa der Fläche eines mittelgrossen Fussballfeldes. Besonders hervorzuheben ist die komplett stützenfreie Konstruktion, die eine uneingeschränkte Nutzung der gesamten Hallenfläche und eine optimale Bedienung durch die integrierten Krananlagen ermöglicht.

Direkt an die Halle angeschlossen ist ein grosszügiger, dreigeschossiger Annexbau mit Werkstatt-, Büro- und Kundenbereich, der in Holzelementbauweise ausgeführt wurde. Dieser bietet eine hochwertige Arbeitsumgebung in direkter Nähe zur technischen Infrastruktur.

Schweizweit erstmals verbaut wurde eine Hochdruck-Wassernebel-Löschanlage. Die hohe Effizienz und Wirksamkeit dieses innovativen Löschanlagen wurden im Vorfeld unter der fachlichen Begleitung der Strüby Unternehmungen in einem spezialisierten Brandlabor umfassend geprüft und nachgewiesen.



Fakten zum Bau

Objekt:	Neubau Gewerbegebäude
Name:	Halle Brisen Maintenance
Ort:	Buochs NW
Nutzfläche:	11 338 m ²
Bruttogeschossfläche:	15 480 m ²
Gebäudevolumen:	141 170 m ³
Bauweise:	UG in Massivbau, Ab EG in Holzelementbauweise
Fassade:	Holzschalung druckimprägniert, hinterlüftet & Metall Profilfassade
Besonderheiten:	Ausstattung für sämtliche erforderlichen Service-, Inspektions- und Instandhaltungsarbeiten. Die Infra- struktur, technische Ausstattung und räumliche Kapazität, sorgt für effiziente und fachgerechte Wartung.
Realisation:	Mai 2023 – Dezember 2024

Leistungen Strüby

Gesamtleistung: Architektur, Projektentwicklung, Engineering, Produktion,
Realisation, Kundendienst, Gebäudeunterhalt

Innenausbau: Küchen, Einbauschränke

Architektur & Planung

Multifunktionsbau für erhöhte Produktivität und Servicequalität

Der Neubau der Halle Brisen, gegliedert in Maintenanceinfrastruktur, Komponentenerwerkstätten und Kundenzone, wurde in einem einzigen Bau mit einfacher Volumetrie zusammengefasst. Dadurch konnte der Flugzeug-Unterhaltsbetrieb, der sich vorher auf mehrere Gebäude verteilte, auf einen Standort reduziert und gleichzeitig Produktivität und Servicequalität erhöht werden.

Der Neubau wird durch eine Metallfassade mit Trapezblechprofilen ummantelt. Im Westen sowie im Süden wird diese Hülle aufgehoben und lässt den weichen Kern erscheinen. Als Auftakt zur Gesamtanlage dient die attraktiv gestaltete Kundenzone. Davor befinden sich zwei vom Hangar separierte Flugzeugstandplätze, welche mit einer mobilen Wand voneinander getrennt werden können.

Der Engelbergeraer zu- und vom Fluglärm abgewandt sind hinter der eleganten Holzfasade mit den raumhohen Fenstern die lichtdurchfluteten Arbeitsräume untergebracht. Im 1. Obergeschoss befinden sich unter anderem die Werkstätten für Avionik, Instrumente und Triebwerke sowie diverse Büros und Sozialräume.

Der Hangar bietet Platz für 14 Flugzeugstandplätze, sodass rund 230 Flugzeuge pro Jahr gewartet, repariert oder überholt werden können. Zur Sicherstellung des stetigen Warenflusses können die Fahrzeuge um die Halle fahren, sodass das Rückwärtsfahren von LKW's vermieden werden kann.





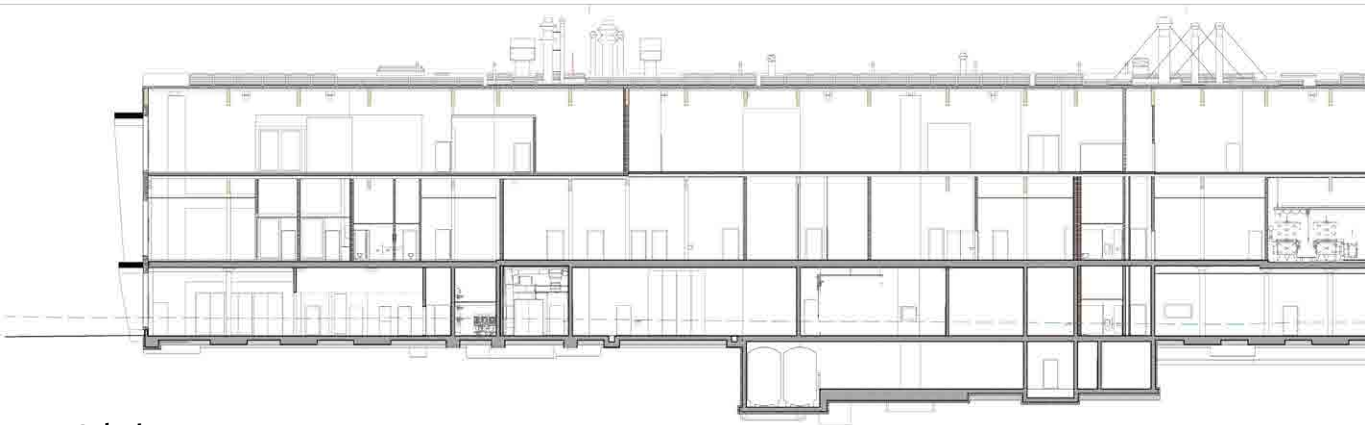
Fassadenpläne & Schnitte



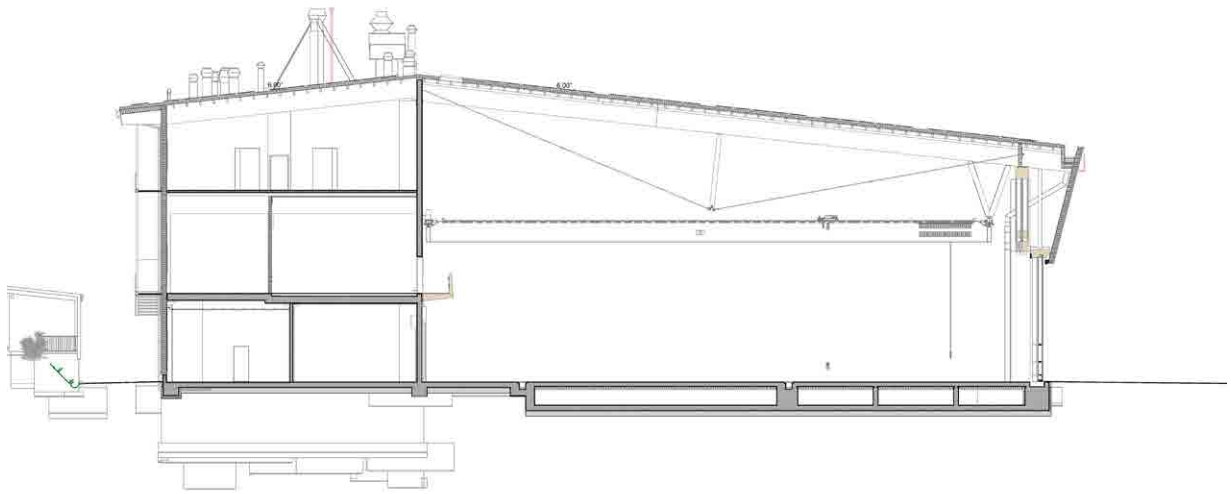
Ostfassade



Südfassade



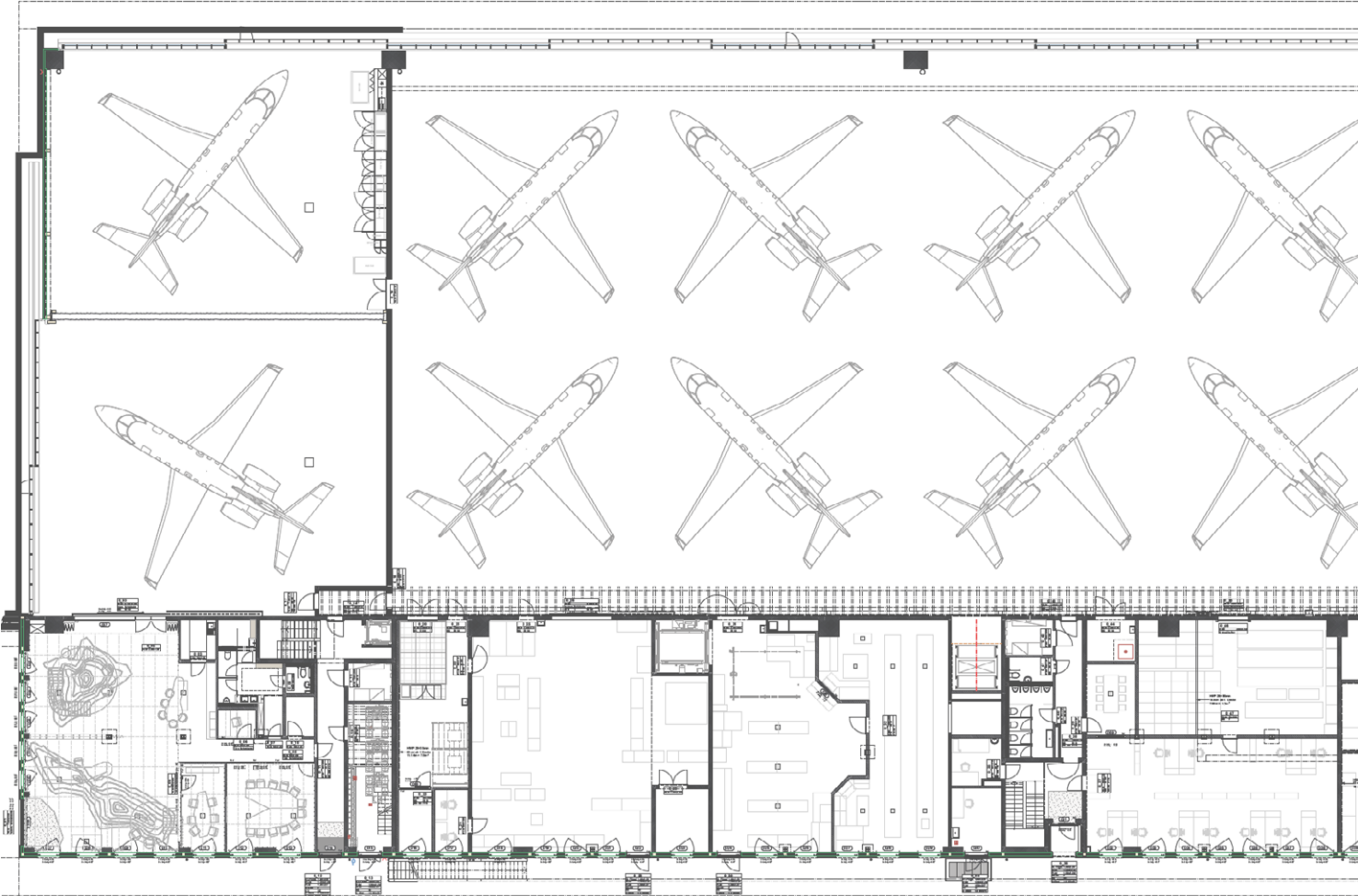
Schnitt A



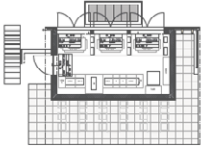
Schnitt H

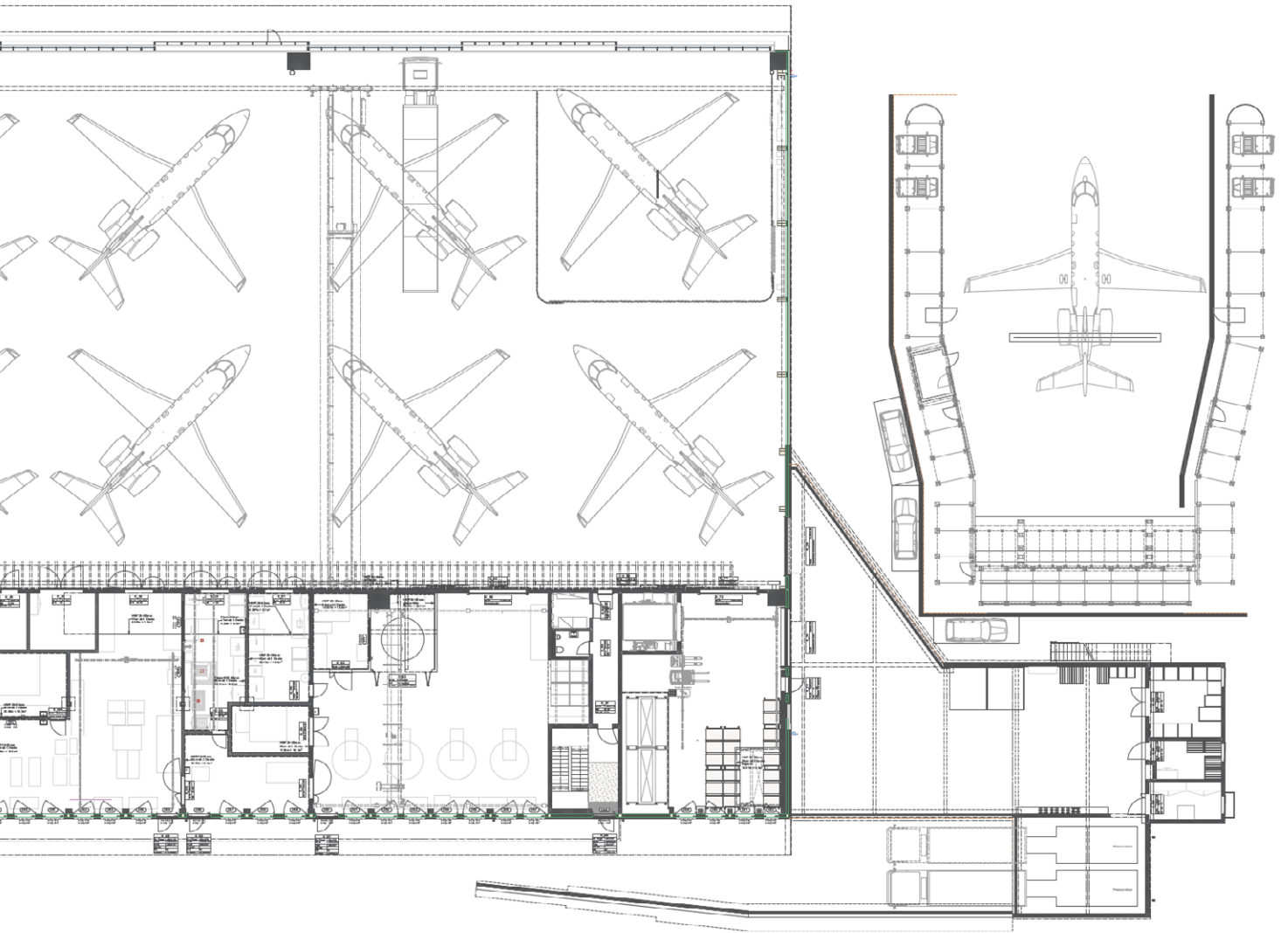


Grundriss



Erdgeschoss





Nachhaltigkeit

ÖKOLOGISCHE FAKTEN ZUM OBJEKT

Verbautes Holz:	2743 m ³
CO ₂ Speicherung:	2522 t
Erneuerbare Energien:	Photovoltaikanlage auf Dach
Wärmeerzeugung:	Heizung und Wasser mittels Wärmepumpe

Schweizer Holz – Nachhaltig und ökologisch

Die Strüby Unternehmungen nutzen pro Jahr rund 30 000 Kubikmeter Holz aus Schweizer Wäldern. Das Unternehmen bezieht das Holz aus der Region und lässt es vor Ort sägen und verleimen, bevor es weiterverarbeitet wird. Das einheimische Holz und die kurzen Wege führen zu einer hervorragenden Bilanz im Bereich der grauen Energie.

Holznutzung speichert CO₂

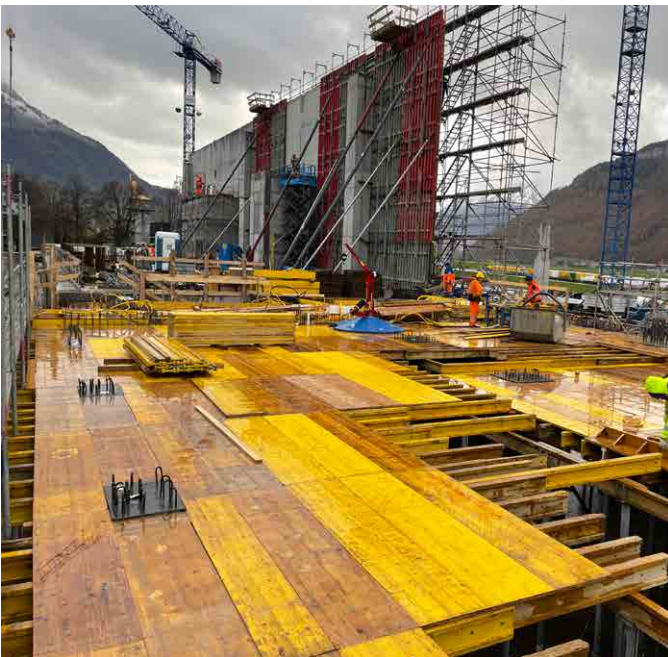
CO₂-Speicherung dank Holznutzung in der Schweiz – ganz im Sinne der Energieziele 2050. Schweizweit wachsen rund 10 Mio. m³ Holz pro Jahr nach, davon werden nur 4.5 Mio. m³ geerntet. Dadurch nimmt die Schweizer Waldfläche jährlich um 48 km² zu.



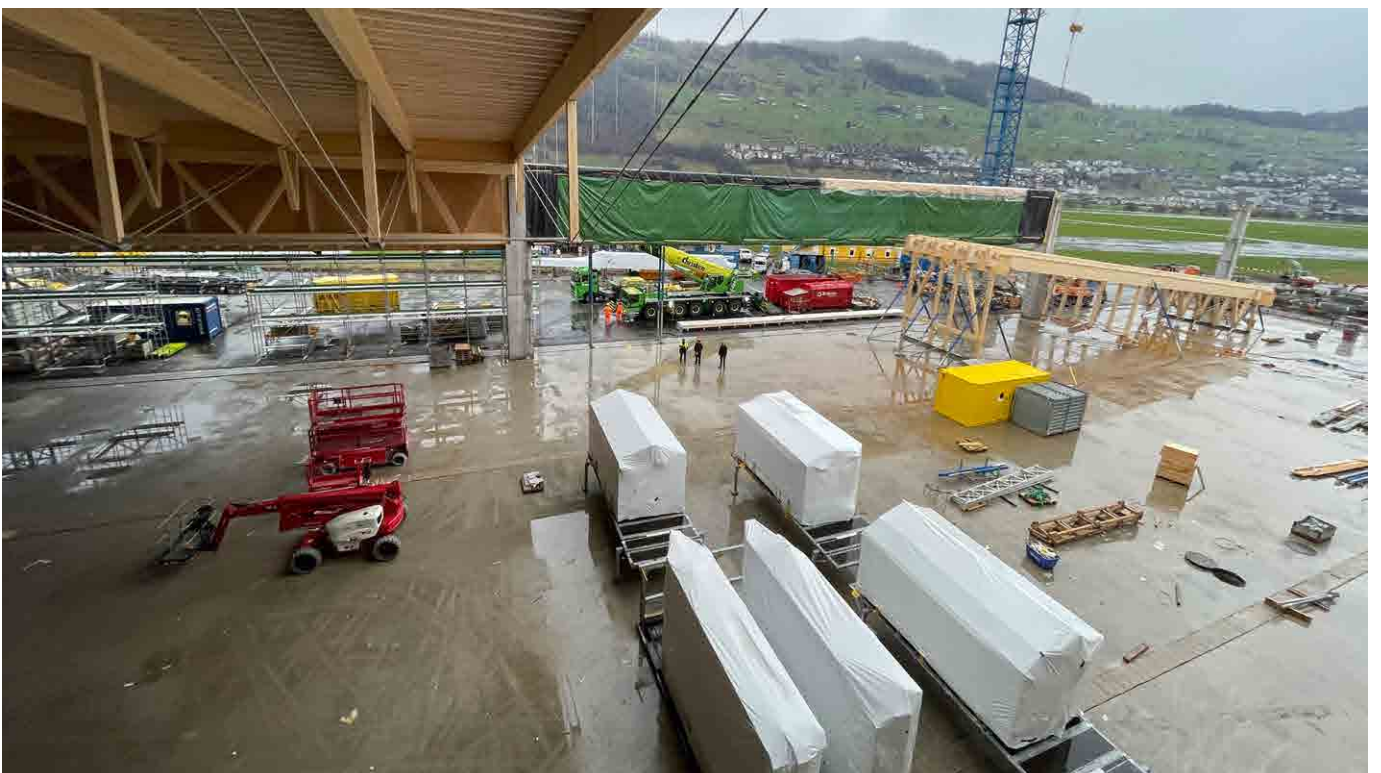
Realisation



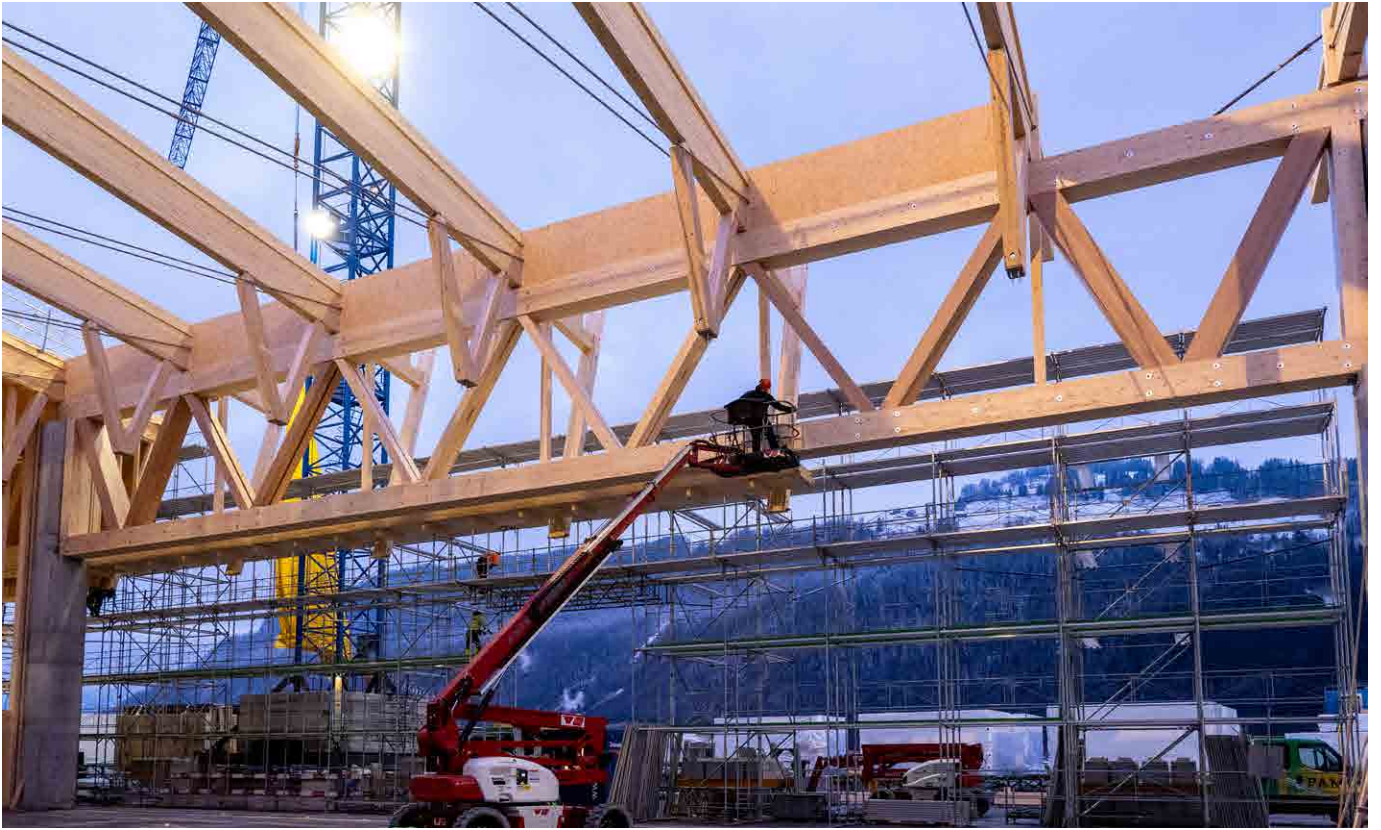
Aushub

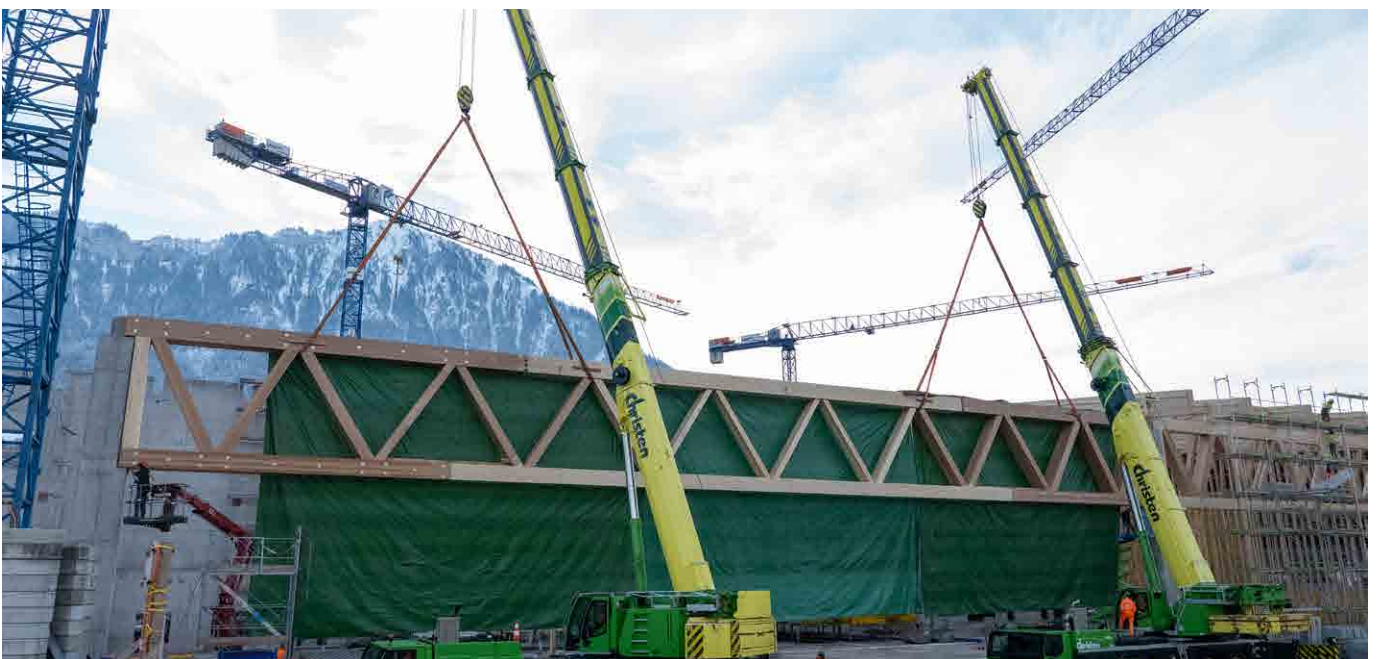


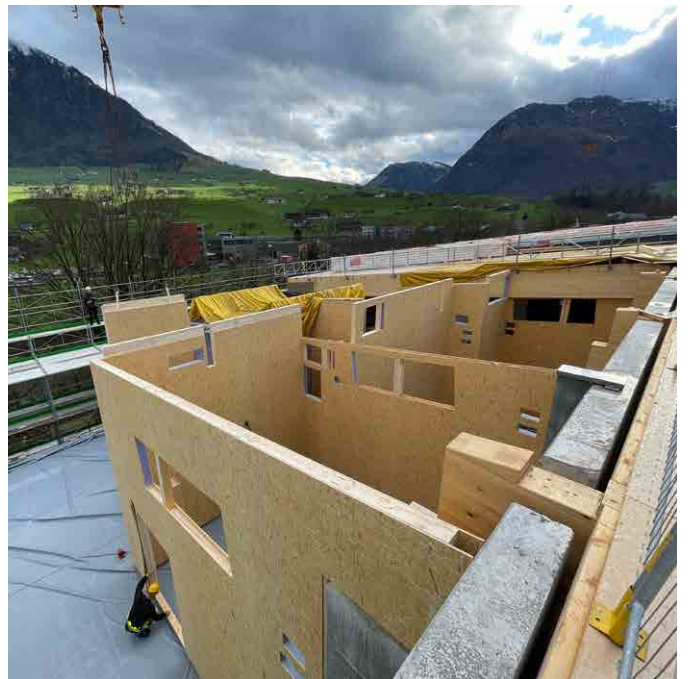
Baumeisterarbeiten



Aufrichtung





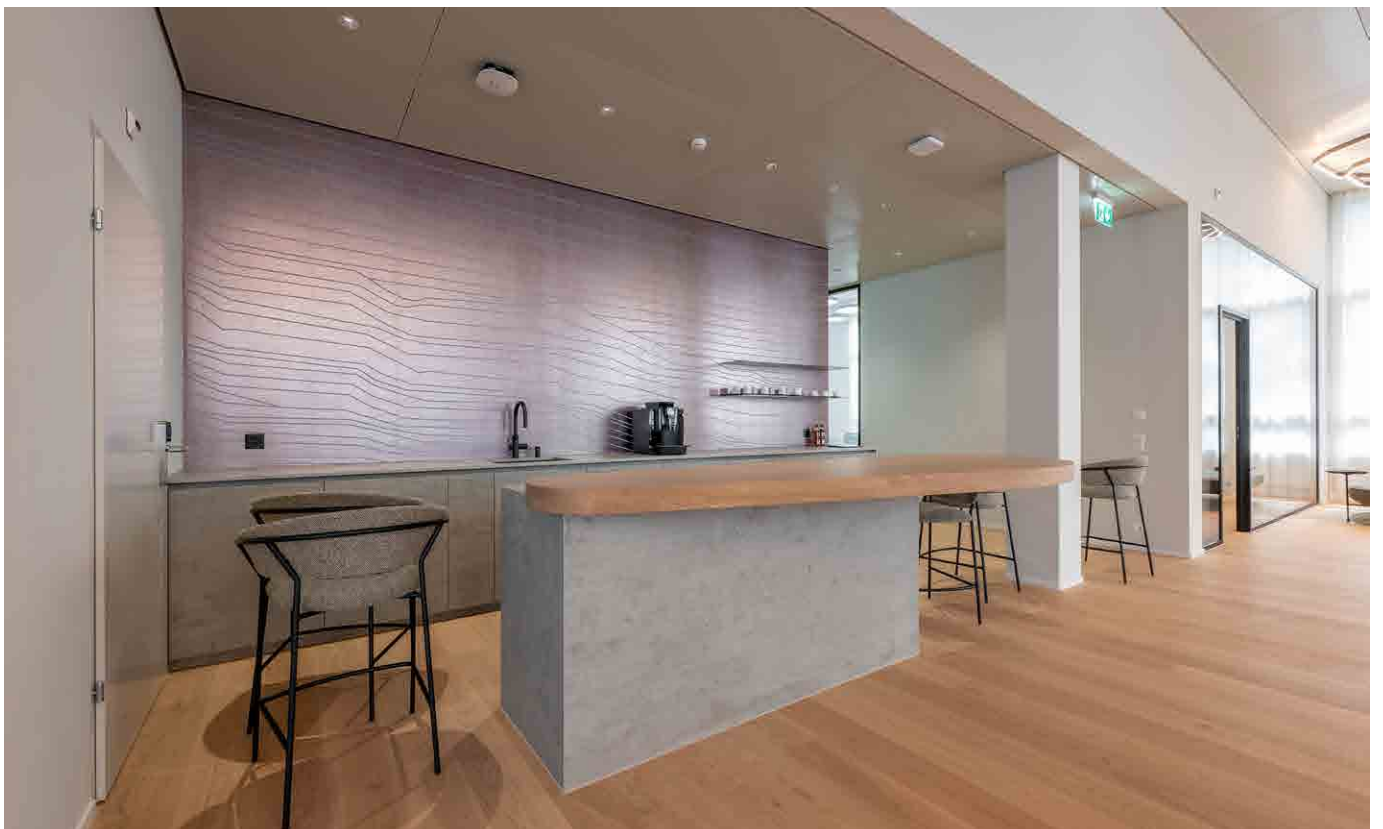




Das fertige Objekt



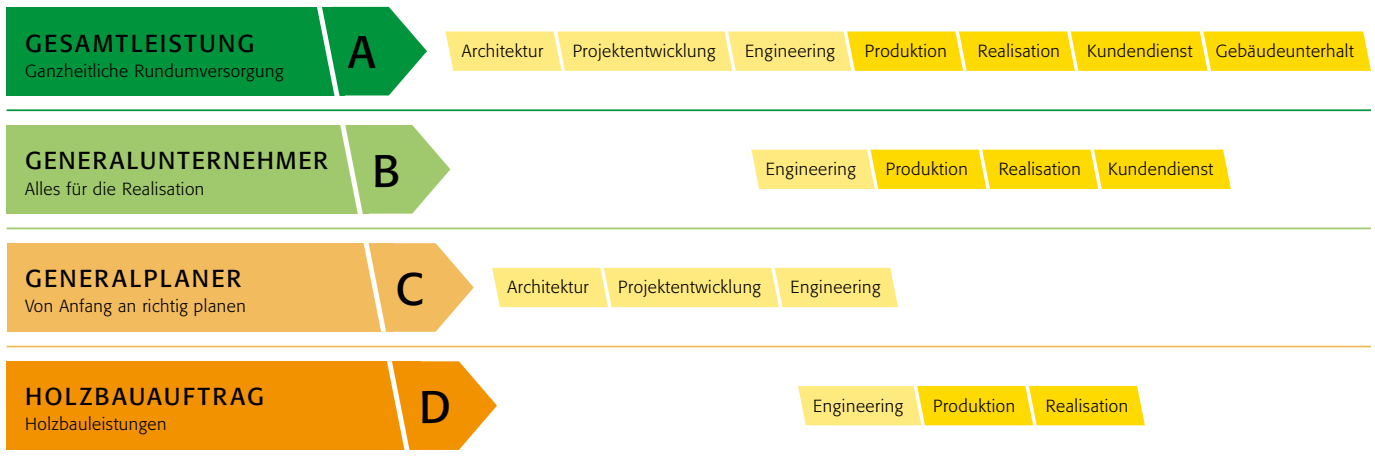






Die Strüby Leistungsmodelle

Unsere Energie beziehen Sie nach Ihren Wünschen:



Die Komplexität von Bauvorhaben nimmt laufend zu, weil die Anforderungen seitens Gesetzgebers respektive an die Gebäudehülle, Haustechnik oder den Ausbaustandard stetig steigen. Die Bauherrschaft ist deshalb gut beraten, sich frühzeitig Gedanken zur Organisation von Planung und Bauausführung zu machen. Nur so kann schlussendlich ein vernünftiges Kosten-Nutzenverhältnis erzielt werden.

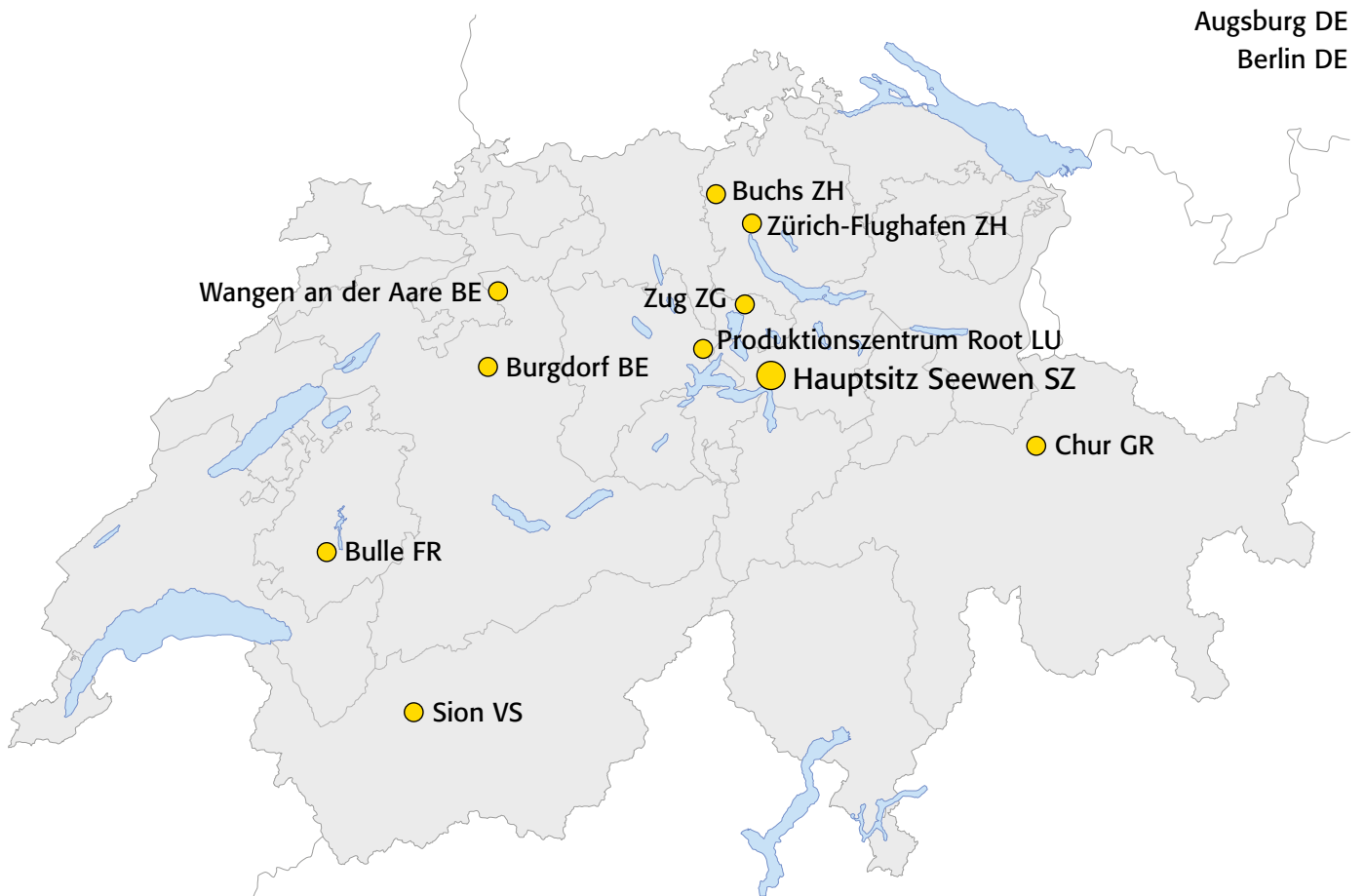
Bei Strüby sind innerhalb der Projektorganisation diverse Formen der Zusammenarbeit möglich. Diese beinhalten je nach Kundenbedürfnis eine unterschiedlich breite Palette an Leistungsmodulen. Innerhalb einer Gesamtleistungsvereinbarung – der ganzheitlichen Rundumversorgung – reichen diese von der Architektur über die Projektentwicklung, das Engineering, die Produktion, Realisation bis hin zum Kundendienst und Gebäudeunterhalt. Wer hingegen nur holzbautechnisches Know-how oder planerische Leistungen in Anspruch nehmen möchte, kann auf einen Holzbau- bzw. Generalplanerauftrag zurückgreifen.

Die Strüby Gesamtleistung

So einzigartig wie die Kundinnen und Kunden, so individuell sind auch ihre Ansprüche und Bedürfnisse an ein Bauprojekt. Ganz nach dem Leitsatz «Erfolgreich planen – mit Freude bauen» bietet Strüby ein umfassendes Gesamtleistungspaket an. Dieses kann sich von der Architektur über die Projektentwicklung, das Engineering, die Produktion, Realisation bis hin zur Nachbetreuung und zum Gebäudeunterhalt erstrecken, um vom professionellen und bewährten «Netzwerk Strüby» und von dessen Vorzügen profitieren zu können. Eng begleitet durch eine Bezugsperson aus den Bereichen Architektur und Projektentwicklung werden die Kundinnen und Kunden partnerschaftlich durch sämtliche Leistungsphasen geführt. Dies bildet eine wichtige Voraussetzung, um mehrgeschossige Bauten, Grossprojekte, aber auch kleinere Umbauten in bester Qualität, effizient, termin- und kostengerecht umzusetzen.



Standorte





Das Label Schweizer Holz dient dem Nachweis der Holzherkunft zu Händen des Konsumenten. Die Marke wird ausgehend vom Wald entlang der Verarbeitungskette von den berechtigten Betrieben von einer Verarbeitungsstufe auf die nächste weitergereicht und stellt damit die Rückverfolgbarkeit der Herkunft sicher. Inhaber der Marke ist der Verein LIGNUM Holzwirtschaft Schweiz. Die Strüby Holzbau AG ist seit der Gründung dieser Marke 2011 mit dem Label Schweizer Holz zertifiziert, und zwar für die Gesamtproduktion. Das bedeutet, dass bei jedem Bau mindestens 80 Prozent des verwendeten Holzes aus der Schweiz stammen müssen.



Schweiz

Strüby Konzept AG
Strüby Holzbau AG
Strüby Immo AG
Steinbislin 2
6423 Seewen SZ

T +41 41 818 35 70
info@strueby.ch
www.strueby.ch

Deutschland

STR Gesamtleistung GmbH
STR Engineering GmbH
Steinerne Furt 76
86167 Augsburg

T +49 (0) 821 - 74 82 93 00
info@strueby.de
www.strueby.de

Standorte Schweiz

Zürich-Flughafen ZH | Zug ZG | Wangen an der Aare BE | Sion VS | Seewen SZ | Root LU |
Chur GR | Burgdorf BE | Bulle FR | Buchs ZH

Standorte Deutschland

Augsburg | Berlin