



Riedbach-Park Adligenswil LU

Attraktive Mietwohnungen

| ARCHITEKTUR | IMMOBILIEN | WOHNBAU | INDUSTRIE- UND GEWERBEBAU |
| UMBAU | LANDWIRTSCHAFT | INNENAUSBAU |

Inhalt

Objekt	4
.....	
Fakten zum Bau	5
.....	
Architektur & Planung	6
.....	
Fassadenpläne & Schnitte	7
.....	
Grundrisse	8
.....	
Ökologie	12
.....	
Realisation	13
.....	
Bauablauf	13
.....	
Das fertige Objekt	18
.....	
Leistungen Strüby	24
.....	
Die Strüby Leistungsmodelle	24
.....	
Die Strüby Gesamtleistung	25
.....	
Standorte	26
.....	

Objekt

An zentraler Lage liess die Kath. Kirchgemeinde Adligenswil ein attraktives Wohnbauprojekt von drei Mehrfamilienhäuser mit insgesamt 48 Mietwohnungen und 66 Parkplätzen realisieren. Die Mietwohnungen im «Riedbach-Park» bieten einen modernen Wohnkomfort und eine hohe Energieeffizienz. Sämtliche Wohneinheiten zeichnen sich durch grosszügige Grundrisse und einem lichtdurchlässigen Baukonzept aus. Das breite Angebot mit 3.5 bis 5.5 Zimmer Wohnungen deckt optimal die Bedürfnisse von Paaren und Familien ab. Im Rahmen eines Einladungsverfahrens wurde die Strüby Konzept AG als Totalunternehmerin mit dem Projekt beauftragt. Bei der Firma Strüby ist man überzeugt, mit dem Projekt «Riedbach-Park» in Adligenswil ökologisch nachhaltige und interessante Wohnräume für unterschiedliche Bedürfnisse geschaffen zu haben.

Schritt für Schritt zur nachhaltigen Wohnüberbauung

Das gesamte Tragwerk im Untergeschoss, Keller, Einstellhalle, Treppenhaus und Liftschacht sind in Massivbauweise gebaut. Das Erdgeschoss bis zum 3. Obergeschoss wurde mit einer hochwertigen Holzkonstruktion im Systembau mit Schweizer Holz erstellt. Eine langlebige, hinterlüftete Faserzementplatte ummantelt das Gebäude. Das Flachdach ist mit einer extensiven Begrünung eingedeckt. Für Behaglichkeit und Wärme sorgt die Energieversorgung über eine Fernheizung. Mit einem Personenlift sind die behindertengerechten Wohnungen erschlossen.

Wohnen im
RIEDBACH - PARK
Adligenswil

Fakten zum Bau

Objekt:	Drei Mehrfamilienhäuser
Name:	Riedbach-Park
Ort:	6043 Adligenswil LU
Stockwerke:	Je 4
Wohneinheiten:	48 Mietwohnungen: 12 x 3.5 Zimmer Wohnung 30 x 4.5 Zimmer Wohnung 6 x 5.5 Zimmer Wohnung
Wohnflächen:	99 bis 135 m ²
Bruttogeschossfläche:	6580 m ² (exkl. UG)
Gebäudevolumen:	31 740 m ³ (inkl. Tiefgarage)
Tiefgaragenplätze:	66
Bauweise:	UG in Massivbau Ab EG in Holzelementbau
Fassade:	Faserzementplatten hinterlüftet
Realisation:	2016 – 2017

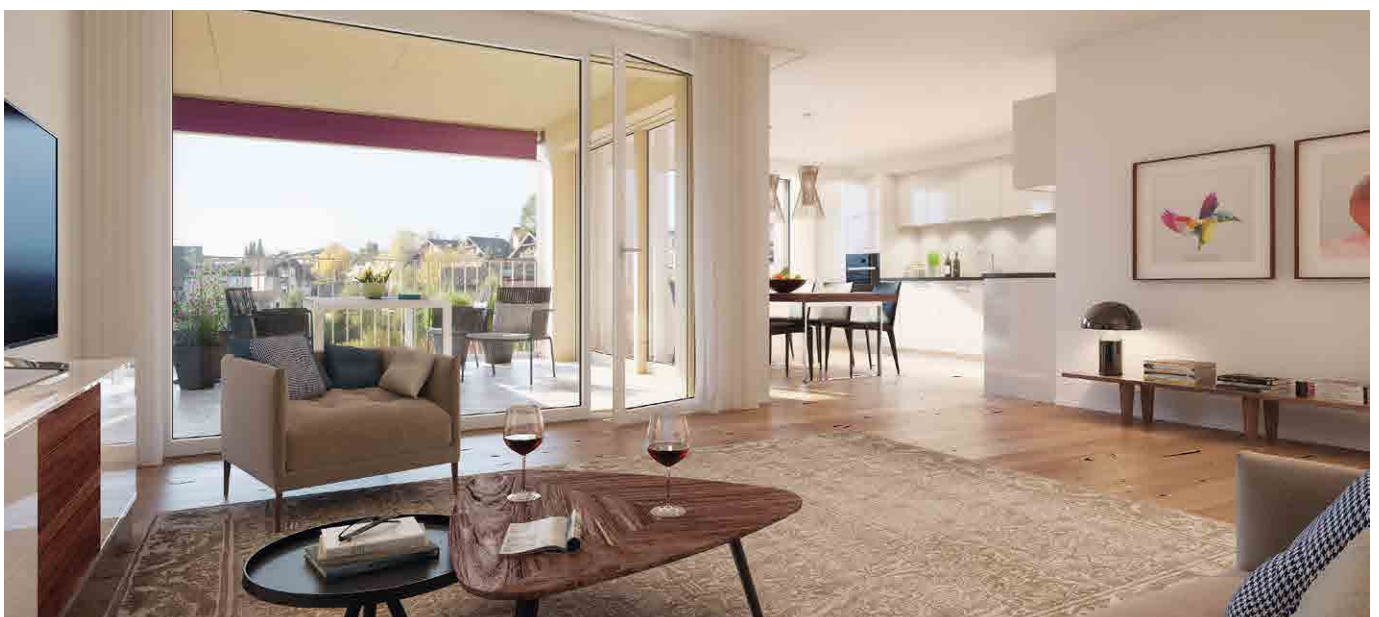
Leistungen Strüby

Gesamtleistung: Architektur, Projektentwicklung, Engineering, Produktion, Realisation, Kundendienst, Gebäudeunterhalt

Architektur & Planung

Schlichte, harmonische Architektur

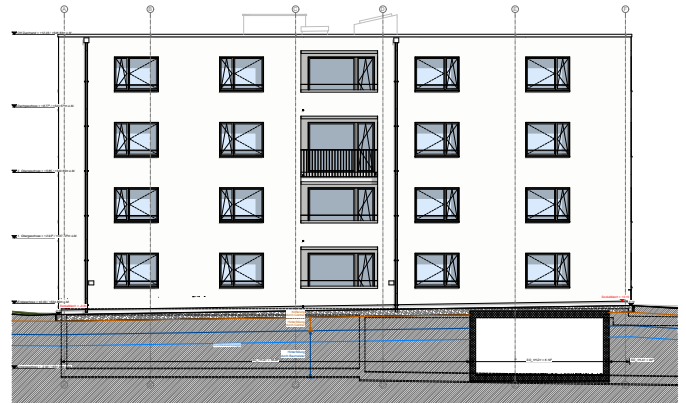
Die modernen Bauten überzeugen im Innern mit einem praktischen Raumprogramm, welches den heutigen Anforderungen von behaglichem Wohnen entspricht. Küche, Ess- und Wohnzimmer verbinden sich dank einer offenen Gestaltung zu einer grosszügigen Wohnfläche. Schöne Schlafräume, ein einladendes Entrée sowie zwei Nasszellen und ein separater Raum mit Waschmaschine und Tumbler vervollständigen den Wohnkomfort. Zusätzlich erweitert eine gemütliche Loggia oder ein grosszügiger Sitzplatz den Wohnbereich hin zur Natur. Die zentrale Lage, die schöne Aussicht ins Grüne gepaart mit einem durchdachten Wohnkonzept, macht das Wohnen im «Riedbach-Park» zum Genuss.



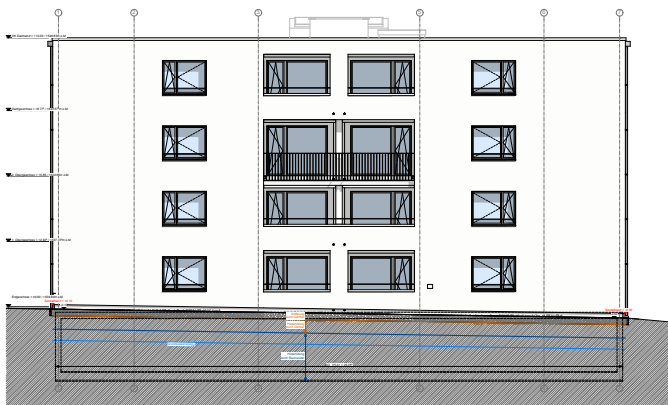
Fassadenpläne & Schnitte



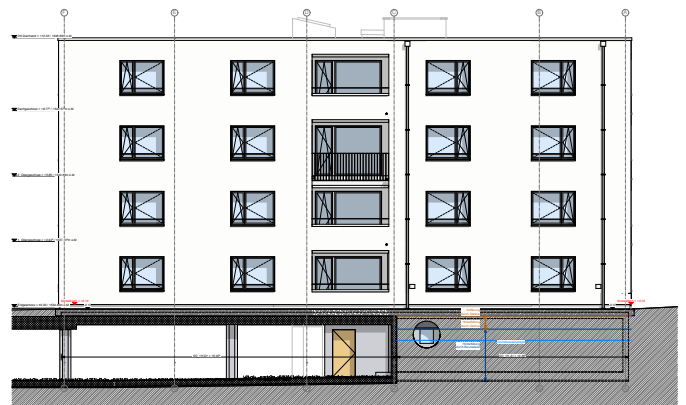
Nordfassade



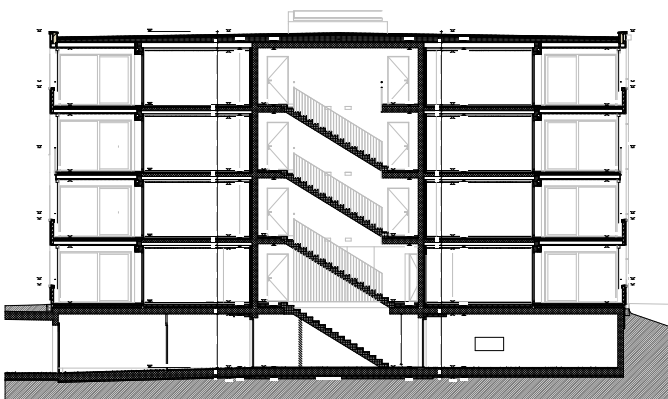
Ostfassade



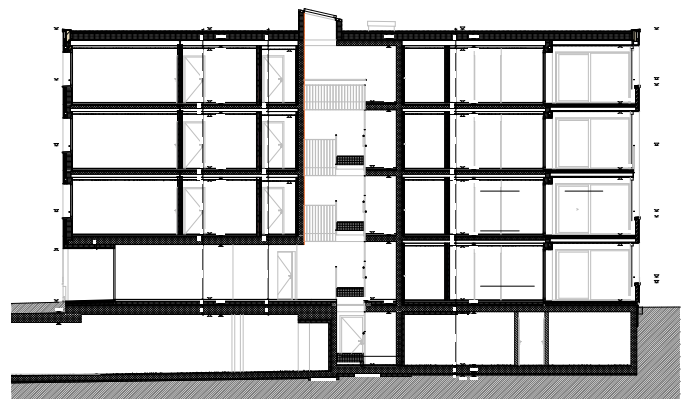
Südfassade



Westfassade



West-Schnitte



Grundrisse Haus A

A

Erdgeschoss



Wohnungstyp 1	A0.3
4.5 Zimmer Wohnung	
Nettowohnfläche	116.55 m ²
Loggia	13.85 m ²

Wohnungstyp 2	A0.4
4.5 Zimmer Wohnung	
Nettowohnfläche	116.83 m ²
Loggia	13.85 m ²

Wohnungstyp 3	A0.2
3.5 Zimmer Wohnung	
Nettowohnfläche	99.71 m ²
Loggia	13.38 m ²

Wohnungstyp 4	A0.1
3.5 Zimmer Wohnung	
Nettowohnfläche	99.71 m ²
Loggia	13.38 m ²



1., 2. & 3. Obergeschoss



Wohnungstyp 5 A1.3 | A2.3 | A3.3
 5.5 Zimmer Wohnung
 Nettowohnfläche 135.21 m²
 Loggia 13.80 m²

Wohnungstyp 6 A1.4 | A2.4 | A3.4
 5.5 Zimmer Wohnung
 Nettowohnfläche 135.21 m²
 Loggia 13.80 m²

Wohnungstyp 7 A1.2 | A2.2 | A3.2
 3.5 Zimmer Wohnung
 Nettowohnfläche 99.72 m²
 Loggia 13.38 m²

Wohnungstyp 8 A1.1 | A2.1 | A3.1
 3.5 Zimmer Wohnung
 Nettowohnfläche 99.72 m²
 Loggia 13.38 m²

C

B

Grundrisse Haus B & C

Erdgeschoss



Wohnungstyp 9

4.5 Zimmer Wohnung
 Nettowohnfläche
 Loggia

B0.3 | C0.3

117.67 m²
 13.88 m²

Wohnungstyp 10

3.5 Zimmer Wohnung
 Nettowohnfläche
 Loggia

B0.4 | C0.4

99.71 m²
 11.97 m²

Wohnungstyp 11

4.5 Zimmer Wohnung
 Nettowohnfläche
 Loggia

B0.2 | C0.2

117.13 m²
 13.50 m²

Wohnungstyp 12

3.5 Zimmer Wohnung
 Nettowohnfläche
 Loggia

B0.1 | C0.1

99.95 m²
 13.50 m²



1., 2. & 3. Obergeschoss



Wohnungstyp 13	B1.3 B2.3 B3.3 C1.3 C2.3 C3.3
4.5 Zimmer Wohnung	
Nettowohnfläche	117.67 m ²
Loggia	13.88 m ²

Wohnungstyp 14	B1.4 B2.4 B3.4 C1.4 C2.4 C3.4
4.5 Zimmer Wohnung	
Nettowohnfläche	118.42 m ²
Loggia	13.88 m ²

Wohnungstyp 15	B1.2 B2.2 B3.2 C1.2 C2.2 C3.2
4.5 Zimmer Wohnung	
Nettowohnfläche	117.13 m ²
Loggia	13.50 m ²

Wohnungstyp 16	B1.1 B2.1 B3.1 C1.1 C2.1 C3.1
4.5 Zimmer Wohnung	
Nettowohnfläche	113.52 m ²
Loggia	13.51 m ²

Nachhaltigkeit

ÖKOLOGISCHE FAKTEN ZUM OBJEKT

Verbautes Holz:	1916 m ³
CO ₂ Speicherung:	1568 t
Wärmeerzeugung:	Ökologische Fernheizung mit Holzschnitzel

Schweizer Holz – Nachhaltig und ökologisch

Die Strüby Unternehmungen nutzen pro Jahr rund 30 000 Kubikmeter Holz aus Schweizer Wäldern. Das Unternehmen bezieht das Holz aus der Region und lässt es vor Ort sägen und verleimen, bevor es weiterverarbeitet wird. Das einheimische Holz und die kurzen Wege führen zu einer hervorragenden Bilanz im Bereich der grauen Energie.

Holznutzung speichert CO₂

CO₂-Speicherung dank Holznutzung in der Schweiz – ganz im Sinne der Energieziele 2050. Schweizweit wachsen rund 10 Mio. m³ Holz pro Jahr nach, davon werden nur 4.5 Mio. m³ geerntet. Dadurch nimmt die Schweizer Waldfläche jährlich um 48 km² zu.



Realisation



Spatenstich

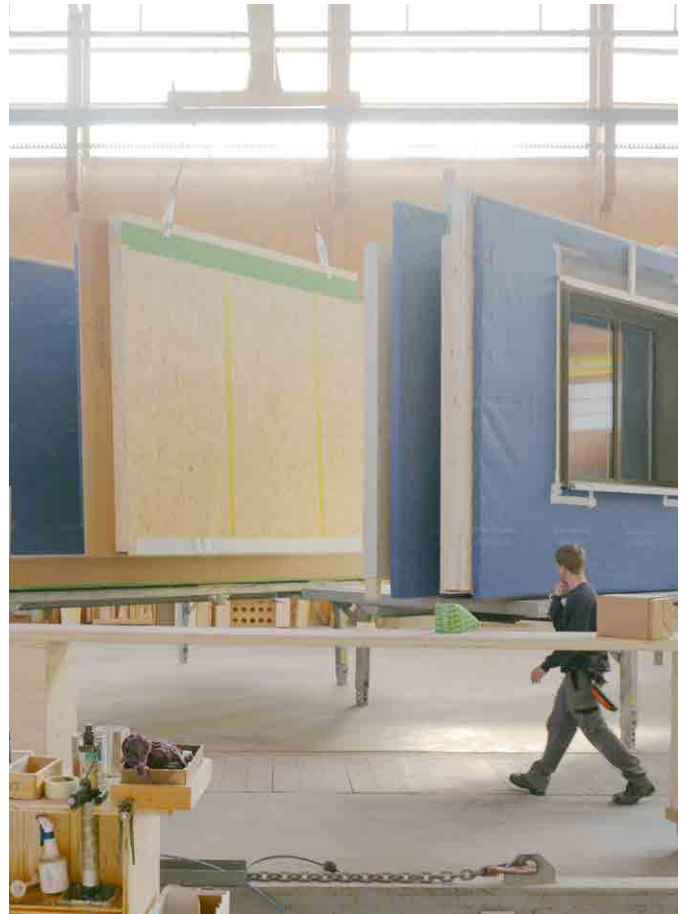




Aushub



Baumeisterarbeiten



Produktion der Holzelemente



Aufrichte



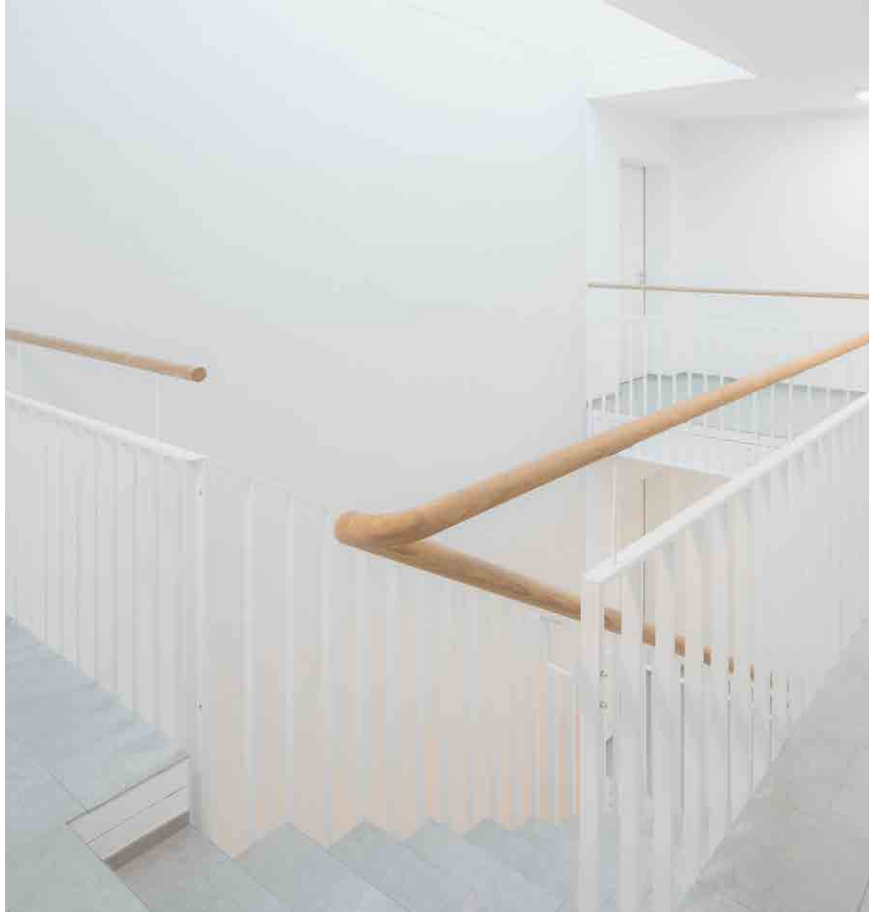
Das fertige Objekt

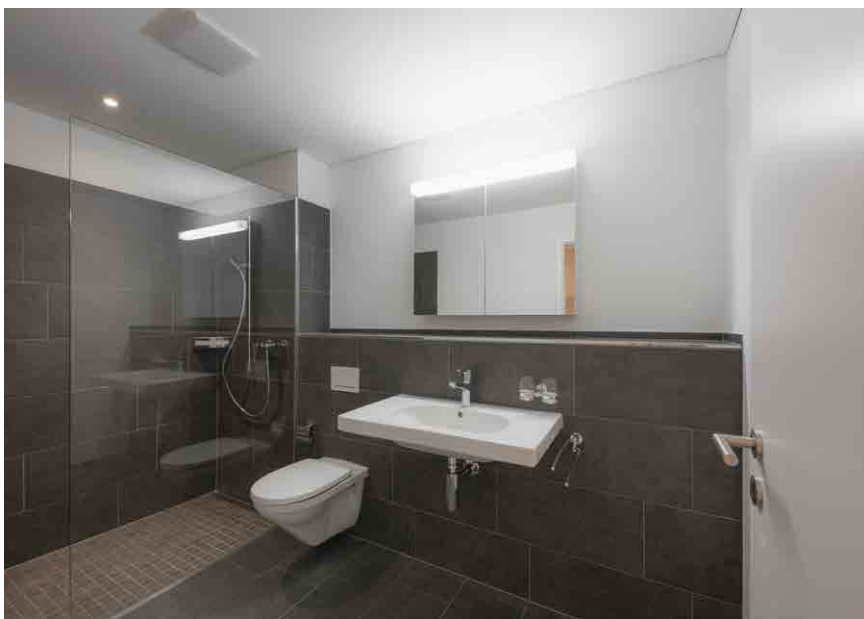
Schlichte und elegante Wohnhäuser mit einem grosszügigen Wohngefühl dank offener Wohn- und Küchenzone. Helles Treppenhaus und grosszügiges Entrée mit Garderobe. Lichtdurchflutete Räume zum Wohlfühlen.

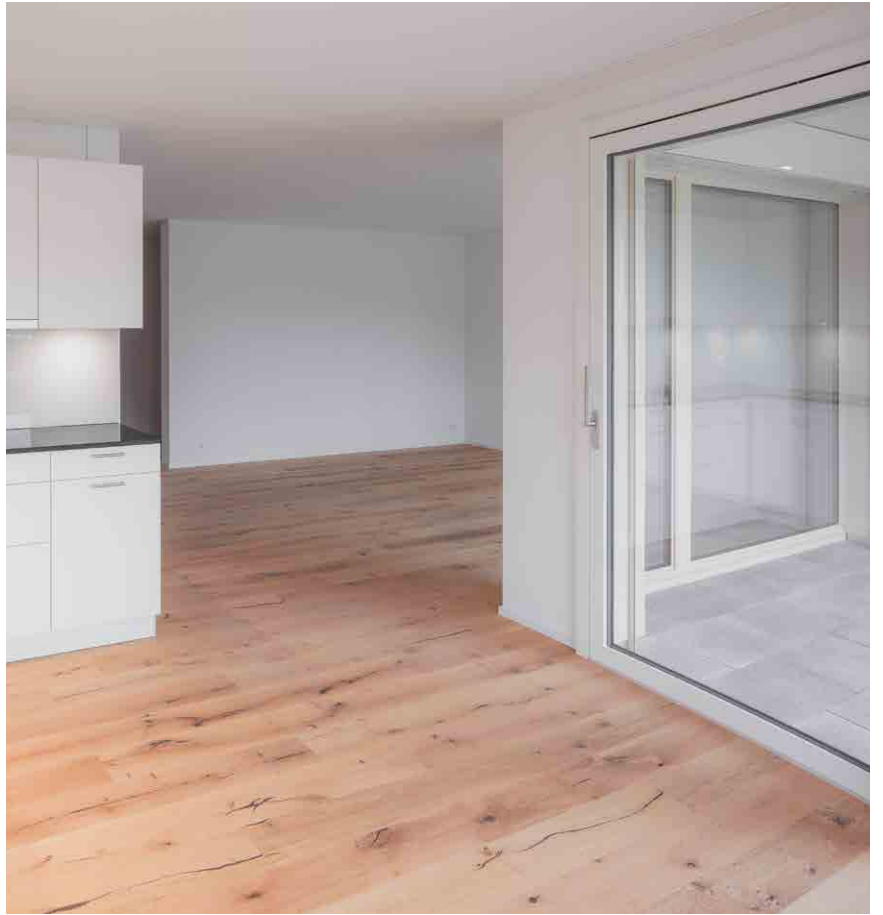






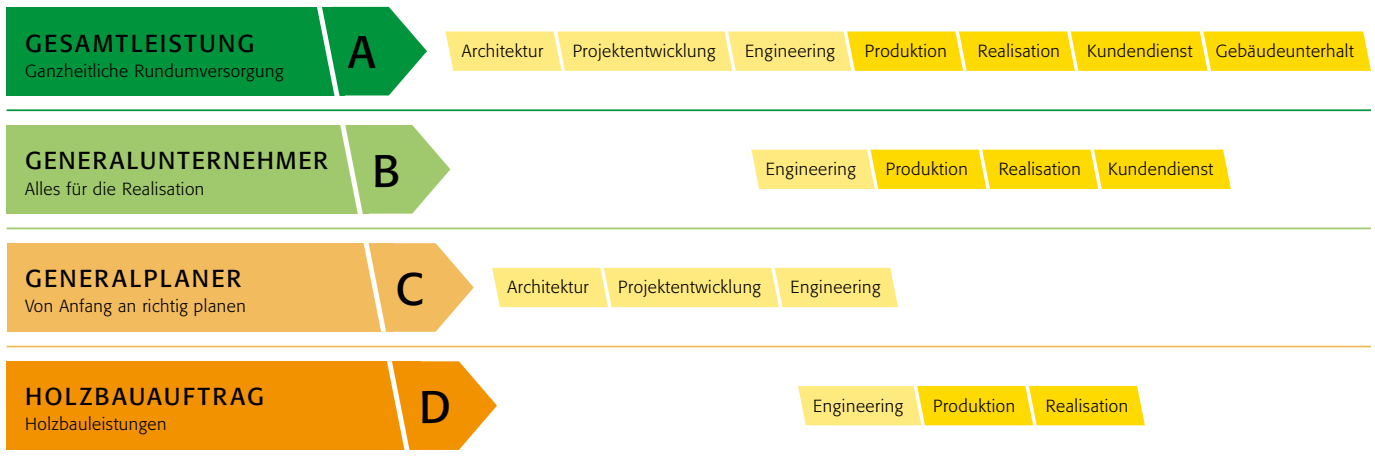






Die Strüby Leistungsmodelle

Unsere Energie beziehen Sie nach Ihren Wünschen:



Die Komplexität von Bauvorhaben nimmt laufend zu, weil die Anforderungen seitens Gesetzgebers respektive an die Gebäudehülle, Haustechnik oder den Ausbaustandard stetig steigen. Die Bauherrschaft ist deshalb gut beraten, sich frühzeitig Gedanken zur Organisation von Planung und Bauausführung zu machen. Nur so kann schlussendlich ein vernünftiges Kosten-Nutzenverhältnis erzielt werden.

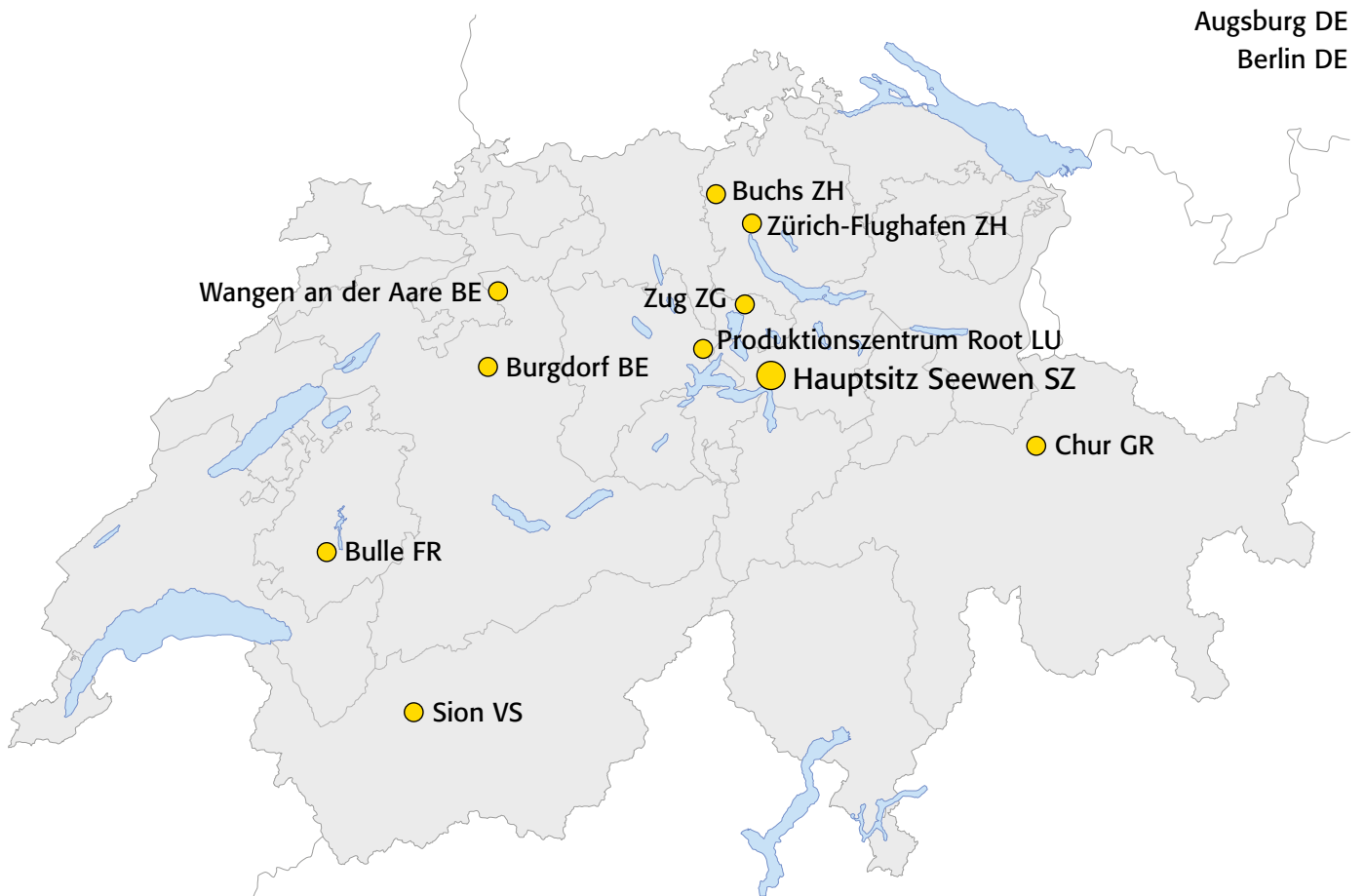
Bei Strüby sind innerhalb der Projektorganisation diverse Formen der Zusammenarbeit möglich. Diese beinhalten je nach Kundenbedürfnis eine unterschiedlich breite Palette an Leistungsmodulen. Innerhalb einer Gesamtleistungsvereinbarung – der ganzheitlichen Rundumversorgung – reichen diese von der Architektur über die Projektentwicklung, das Engineering, die Produktion, Realisation bis hin zum Kundendienst und Gebäudeunterhalt. Wer hingegen nur holzbautechnisches Know-how oder planerische Leistungen in Anspruch nehmen möchte, kann auf einen Holzbau- bzw. Generalplanerauftrag zurückgreifen.

Die Strüby Gesamtleistung

So einzigartig wie die Kundinnen und Kunden, so individuell sind auch ihre Ansprüche und Bedürfnisse an ein Bauprojekt. Ganz nach dem Leitsatz «Erfolgreich planen – mit Freude bauen» bietet Strüby ein umfassendes Gesamtleistungspaket an. Dieses kann sich von der Architektur über die Projektentwicklung, das Engineering, die Produktion, Realisation bis hin zur Nachbetreuung und zum Gebäudeunterhalt erstrecken, um vom professionellen und bewährten «Netzwerk Strüby» und von dessen Vorzügen profitieren zu können. Eng begleitet durch eine Bezugsperson aus den Bereichen Architektur und Projektentwicklung werden die Kundinnen und Kunden partnerschaftlich durch sämtliche Leistungsphasen geführt. Dies bildet eine wichtige Voraussetzung, um mehrgeschossige Bauten, Grossprojekte, aber auch kleinere Umbauten in bester Qualität, effizient, termin- und kostengerecht umzusetzen.



Standorte





Das Label Schweizer Holz dient dem Nachweis der Holzherkunft zu Händen des Konsumenten. Die Marke wird ausgehend vom Wald entlang der Verarbeitungskette von den berechtigten Betrieben von einer Verarbeitungsstufe auf die nächste weitergereicht und stellt damit die Rückverfolgbarkeit der Herkunft sicher. Inhaber der Marke ist der Verein LIGNUM Holzwirtschaft Schweiz. Die Strüby Holzbau AG ist seit der Gründung dieser Marke 2011 mit dem Label Schweizer Holz zertifiziert, und zwar für die Gesamtproduktion. Das bedeutet, dass bei jedem Bau mindestens 80 Prozent des verwendeten Holzes aus der Schweiz stammen müssen.



Schweiz

Strüby Konzept AG
Strüby Holzbau AG
Strüby Immo AG
Steinbislin 2
6423 Seewen SZ

T +41 41 818 35 70
info@strueby.ch
www.strueby.ch

Deutschland

STR Gesamtleistung GmbH
STR Engineering GmbH
Steinerne Furt 76
86167 Augsburg

T +49 (0) 821 - 74 82 93 00
info@strueby.de
www.strueby.de

Standorte Schweiz

Zürich-Flughafen ZH | Zug ZG | Wangen an der Aare BE | Sion VS | Seewen SZ | Root LU |
Chur GR | Burgdorf BE | Bulle FR | Buchs ZH

Standorte Deutschland

Augsburg | Berlin